

**GYPTIS**  
CHATÔT-VOUYOUCAS  
THÉÂTRE DE CRÉATIONS

# ROMÉO ET JULIETTE

REPRISE CRÉATION MAISON

SHAKESPEARE / FRANÇOISE CHATÔT  
DU 10 AU 21 JANVIER 2012



[www.theatregyptis.com](http://www.theatregyptis.com)

## DOSSIER DE PRESSE

Contact | Audrey Grisoni, chargée de presse | [communication@theatregyptis.com](mailto:communication@theatregyptis.com)  
Tel. 04 91 11 41 53 ou 06 60 51 23 36 | Théâtre Gyptis, 136 rue Loubon 13003 Marseille

## Contact presse

Audrey Grisoni  
communication@theatregyptis.com / audrey.grisoni@live.fr  
Tél : 06 60 51 23 36 - 04 91 11 41 53 / Fax : 04 91 11 41 51

## Théâtre Gyptis Réservations Toute la saison

136, rue Loubon 13003 MARSEILLE  
04 91 11 00 91  
[www.theatregyptis.com](http://www.theatregyptis.com)

---

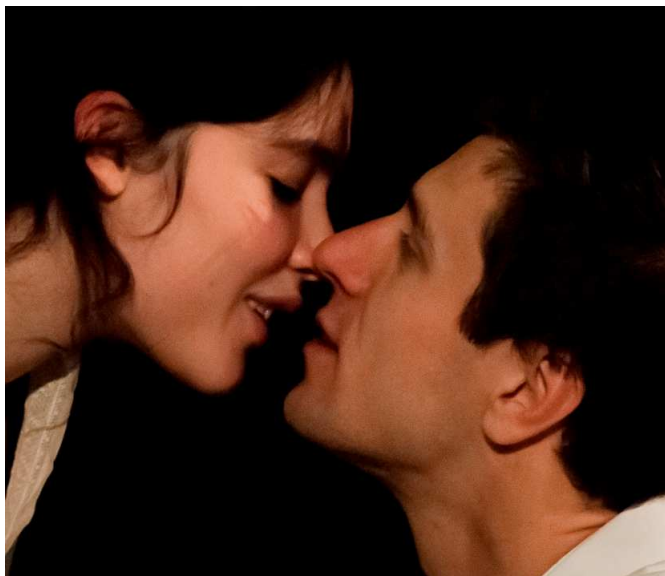


Photo de répétition © M.Bonfils  
Victoire Belezy dans le rôle de Juliette et Guillaume Clausse dans le rôle de Roméo

[REPRISE CRÉATION MAISON  
théâtre-musique-danse]

du **10 au 21 janvier 2012**  
au théâtre **GYPTIS - MARSEILLE**

## **ROMÉO et JULIETTE** Shakespeare – Françoise Chatôt

Création et Production  
Compagnie Chatôt-Vouyoucas / Théâtre Gyptis - Marseille

*Avec la complicité d'Angelin Preljocaj*

---

## INFORMATIONS PRATIQUES

**DOSSIER DE PRESSE & PHOTOS** téléchargeables sur [www.theatregyptis.com/presse.html](http://www.theatregyptis.com/presse.html)

### LE CALENDRIER

Représentations à **20h30**

**mardi / vendredi / samedi** (> 10, 13, 14, 17, 20 et 21 janvier 2012)

Représentations à **19h15**

**mercredi / jeudi** (> 11, 12, 15 et 16 janvier 2012)

### RÉSERVATIONS

Théâtre Gyptis

**04 91 11 00 91**

Toute la saison

136, rue Loubon 13003 Marseille

[www.theatregyptis.com](http://www.theatregyptis.com)

### AUTOUR DE LA CREATION

>> **rencontres, débats, expos... (Entrée libre – gratuit)**  
En dernières pages de ce dossier.

Durée 2h15

## DISTRIBUTION

Traduction **Yves BONNEFOY**  
Dramaturgie et mise en scène **Françoise CHATÔT**  
Scénographie **Claude LEMAIRE**  
Lumières **Yann Loric, assisté d'Émilie CHOMEL**  
Combats et danses chorégraphiés par **José Maria ALVES**  
Univers musical **Alain AUBIN**  
Costumes **Virginie BREGER**  
Assistant à la dramaturgie **Raymond VINCIGUERRA**  
Assistante à la mise en scène **Agnès AUDIFFREN**  
Construction du décor **Claude AMARU**

Avec (par ordre alphabétique) **Agnès AUDIFFREN** (Lady Montaigu et tous les serviteurs)  
**Victoire BELEZY** (Juliette)  
**Guillaume CLAUSSE** (Roméo)  
**Christine GAYA** (La nourrice)  
**Michel GRISONI** (Frère Laurent)  
**Ivan HERBEZ** (Tybalt et Frère Jean)  
**Floriane JOURDAIN** (Lady Capulet)  
**Martin KAMOUN** (Benvolio)  
**Tonin PALAZZOTTO** (Le Prince & Paris)  
**Charles-Éric PETIT** (Mercutio)  
**Philippe SÉJOURNÉ** (Capulet)  
**Raymond VINCIGUERRA** (Montaigu)

Production **Compagnie CHATOT-VOUYOUCAS / Théâtre GYPTIS**  
Avec le soutien de **I'ADAMI et de la SPEDIDAM et du FIJAD\***  
\* Fonds d'Insertion pour les Jeunes Artistes Dramatiques,  
DRAC et Région Provence-Alpes-Côte d'Azur

Avec la complicité d' **Angelin PRELJOCAJ**

Remerciements à Julien GROSSI, Vincent HANROT, Sam MYERS, Benito PELEGRIN,  
Anne VIOSSAT et Stratis VOUYOUCAS.

« Je souhaitais depuis longtemps créer *Roméo et Juliette*, mais je ne savais pas pourquoi. Intimement.

Puis, je me souvins de la réponse que fit mon père à ma question d'enfant « Pourquoi t'es-tu marié si tôt ? » : « C'était la fin de la guerre - me dit-il - ; on ne savait pas si on allait vivre ou mourir demain. Il fallait faire vite. »

Ce souvenir lointain éclaira soudain toute la pièce et c'est ainsi que je décidai de la situer dans le contexte de la fin de la seconde guerre mondiale. »

**Françoise Chatôt.**

*Intentions de mise en scène – Extraits.*

## Françoise Chatôt / ADAPTATION ET MISE EN SCÈNE

**Metteur en scène et actrice, elle co-dirige actuellement (depuis 23 ans), avec Andonis Vouyoucas, le Théâtre Gyptis à Marseille.**

Formation au Théâtre avec les professeurs R. Girard, J. Charron, J. Marchat et à l'Institut d'Études Théâtrales (B. Dort).

Elle joue très jeune avec Jean Le Poulain (metteur en scène), **Darras et Serreau**, *Quand épousez-vous ma femme ?* de J.B. Luc, ce qui la détourne résolument de cette forme de théâtre.

Elle constitue avec Andonis Vouyoucas une première équipe de travail à Paris en 1966.

Elle suit un stage d'un an au Théâtre Laboratoire, direction Jerzy **Grotowski**, à Wroclaw, en 1969.

Appelée à Marseille par Antoine **Bourseiller**, sur les instances de J. Grotowski, elle participe à la formation de la Compagnie Permanente d'Action Culturelle du Sud-est et **co-dirige l'École Nationale avec Andonis Vouyoucas** en 1971.

**En qualité de metteur en scène, Françoise Chatôt a créé les spectacles suivants :**

- 1977 *Yseult et Tristan* d'Agnès Verlet, sur une proposition de Françoise Chatôt, éditions l'Harmattan.
- 1979 *Scènes de la vie marseillaise pendant la peste de 1720*, texte original de Dominique Cier, sur une proposition de Françoise Chatôt.
- 1980/81 *La Faille*, création et interprétation de Françoise Chatôt, musique de David Rueff.
- 1981 *L'Île de Raison, L'Île des Esclaves, La Colonie* de Marivaux.
- 1983 *Louise/Emma* Rencontre Fiction d'Anne Roche, sur une proposition de Françoise Chatôt, musique de David Rueff, éditions Tierce.
- 1987 *La Ville Blanche* de Serge Ganzl, sur une proposition de Françoise Chatôt, musique de David Rueff, éditions Papiers.
- 1993 *L'Échange* (1<sup>ère</sup> version) de Paul Claudel, repris en 2003 au Gyptis et en tournée.
- 1994 *Don Juan le Baiseur de Séville* de Tirso de Molina, adaptation française de Benito Pelegrin, éditions de L'Aube.
- 1999 *Faut pas payer* de Dario Fo.
- 2001 *Britannicus* de Jean Racine.
- 2002 *Orlando* de Haendel repris en 2004 au Festival d'Antibes « Musiques au cœur » et en 2006 au Festival de Chartres.
- 2007 *Ruy Blas* de Victor Hugo, repris en 2008 au Gyptis et en tournée.
- 2008 *Les Caprices de Marianne* d'Alfred de Musset, repris en 2009 au Gyptis et en tournée

Cv complet sur [www.theatregyptis.com](http://www.theatregyptis.com) (page « La Compagnie »)

## Roméo et Juliette – Shakespeare – Françoise Chatôt

### INTENTIONS DE MISE SCÈNE

**« Deux illustres maisons, d'égale dignité  
Dans la belle Vérone où nous plaçons la scène,  
Enflamment à nouveau leur antique querelle,  
Et de leur propre sang les citoyens se souillent. »**

Extrait du Prologue de *Roméo et Juliette*.

« **Mieux vaut mourir d'amour que de mourir d'ennui** » écrivais-je en préface de la pièce commandée à Agnès Verlet sur le thème d'Yseult qui allait devenir « Yseult et Tristan ».

Trente ans plus tard, c'est un propos que je ne renierais pas ; aussi n'ai-je jamais trouvé *Roméo et Juliette*, cette pièce du jeune Shakespeare, tragique ou désespérée. Joyeuse au contraire, vitale, ardente, où les moments les plus sublimes d'une poésie raffinée côtoient des scènes grotesques, triviales, assaisonnées de grosses blagues subtilement obscènes ou carrément grossières. L'amour – Eros est le moteur de toute l'action.

**Et pourquoi les plaindrais-je ces deux-là ? qui en quelques jours vivent cent vies, approchent de l'extase foudroyante, s'y brûlent, s'y consomment et très vite – parce qu'en dehors de cette extase, la vie au fond n'est pas très intéressante – en meurent.**

De toute évidence, ils en font bon marché de leur vie et, comme beaucoup d'adolescents, leur premier mot n'est pas : « je veux vivre » mais « je veux mourir ».

Au reste Frère Laurent, leur confesseur, ne s'en laisse pas conter : « Violentes fins ont ces violentes délices » remarque-t-il.

Mais si l'on détaille la pièce, à part les « vieux » qui eux, y tiennent, à leur vie, les autres, Juliette, Benvolio, Mercutio, Tybalt, Roméo, d'emblée ne parlent que de mort, une mort rapide, violente, glorieuse si possible, infiniment plus enviable que cette vie sans histoire, ennuyeuse et tranquille. C'est cette urgence, cette vitalité, cette joie sidérante dans l'amour et les combats, cette désinvolture face à la mort, cette franche rigolade aussi qui n'existent qu'en des temps dangereux, que j'ai souhaité faire renaître.

**Apologie de la mort ? Non.**

**Triomphe de la vie dans son incandescence.**

**Violence des temps ? Certes, mais celle-ci n'est-elle pas récurrente qui fait que « l'on doit vivre aujourd'hui comme si l'on devait mourir demain » ?**

Violence de la guerre de clans, ici les Capulet et les Montaigu ; guerres civiles propres à la Renaissance italienne, mais qui embrasent toujours une partie du monde aujourd'hui.

Ainsi la musique de Monteverdi, exact contemporain de Shakespeare jaillira-t-elle en réminiscence de ces passés intimes et collectifs, chantée par certains acteurs-chanteurs, percutée par des bruits de guerre et de fureur de la 2<sup>ème</sup> guerre mondiale, traversée par les musiques et danses jazzy de la fin de l'occupation.

Je situerai l'action au cours de cette période trouble de guerre extérieure et civile où résistants et collaborateurs s'affrontaient en des temps dangereux et « déraisonnables ».

Par les récits, le cinéma, la musique, nous avons tous en nous cette mémoire collective.

J'ai souhaité travailler avec des acteurs jeunes et fougueux dont certains ont fait revivre *Les Caprices de Marianne* de Musset au Gyptis et ailleurs. Même les « vieux » sont jeunes dans « *Roméo et Juliette* », ils se battent, ils chantent, dansent comme des fous.

La traduction sera celle d'Yves Bonnefoy, le poète, qui a su rendre à la fois le lyrisme, les métaphores et les jeux de mots d'un texte perpétuellement à double entente.

C'est avec une joie profonde que j'aborde cette pièce de Shakespeare qui me fait pleurer de beauté à chacune de mes lectures.

**Françoise Chatôt**

## L'ESPACE-TEMPS dans *Romeo et Juliette*

**L'espace-temps dans *Roméo et Juliette* s'inscrit dans une période dangereuse, une période de guerre.**

*Relisant Vie et Destin de Vassili Grossman, je me rends compte que durant cette épouvantable bataille de Stalingrad, les assiégés « festoient » au fond des caves, chantent, dansent, blaguent, philosophent et aiment avec une intensité exacerbée par l'imminence de la mort.*

*Tout se joue sur un fond sonore d'éclats de grenades, de roulements de canons et de chars avec soudain dans la poussière et la boue des ciels d'une beauté sidérante, l'éclat bleuté de la Volga, le chant solitaire d'un soldat auquel se mêlent les trilles du rossignol ou bien de l'alouette...*

*Je souhaiterais rendre cette alternance de beauté, de gaîté et d'amour fou avec ces moments de violence presque archaïques, une atmosphère de danger traversée de lumineuses accalmies, le sourire des deux amants transcendant toute angoisse, dans une nature de paradis omniprésente.*

Françoise Chatôt

## Claude Lemaire / SCENOGRAPHE

Diplômée de l'École Nationale des Arts décoratifs, sa carrière la conduit à collaborer à près de trois cents spectacles. Avec notamment Jean-Marie Serreau, Jean-Louis Barrault, Antoine Vitez, Roger Planchon, Jacques Rosner et Jean-Paul Roussillon, à la Comédie Française, à Chaillot ou à l'Odéon.

De 1981 à 1988, elle est responsable de la section scénographie à l'école du Théâtre National de Strasbourg. C'est sa 5<sup>ème</sup> collaboration avec le théâtre Gyptis, après *La Ville blanche* (de Serge Gance), *Ruy Blas* (de Victor Hugo), *Les Caprices de Marianne* (d'Alfred de Musset), et *Hypatie ou la mémoire des hommes* (de Pan Bouyoucas) ; au Gyptis elle a également signé la scénographie de *Liliom* de Molnar, création de la Cie Vol plané.

### **« Notes et fausses notes... », Carnet de bord personnel - Extraits.**

*(Notes prises d'août à décembre 2010, soit les cinq mois qui précèdent l'entrée en répétition)*

**« Raconter des histoires pour ne pas mourir de la réalité » Nietzsche.**

[...]

*Le choix de Françoise du déplacement historique - à savoir : du différend clanique de la renaissance aux enjeux guerriers d'un conflit mondial - nécessite de mettre à distance toute l'imagerie cinématographique, qui tient lieu aujourd'hui de mémoire historique.*

[...]

*Début de l'acte I : Un lieu vide, sans protection possible, sans le refuge qu'offrent les angles.*

[...]

*Acte II scène 2 : Juliette apparaît à une fenêtre : c'est « l'épiphanie » !  
« fenêtre », in *Petit Robert*, sens figuré : « ouvrir une fenêtre sur » = faire entrevoir, donner un aperçu de ; par analogie : un espace libre qu'on laisse (dans un acte, un manuscrit) pour être rempli ultérieurement.*

*Juliette est « le soleil dans la nuit » et Roméo a « volé par-dessus les nuits ».*

*Ni l'un ni l'autre ne touchent le sol, au propre comme au figuré.*

*Peut-être resteront-ils dans leur trois scènes « scénographiquement » au dessus du sol, « pour ne pas (les faire) mourir de la réalité » ?*

[...]

Nécessité de construire un proscenium, un lieu devant le lieu et matérialiser la coupure par un cadre de scène et son rideau de fer dont la fonction théâtrale est esthétique : celle de faire apparaître ou disparaître l'espace en arrière plan, en choisissant le cadrage de l'image par la hauteur de sa position d'ouverture ou en décidant de la vitesse de révélation de l'image en lumière.

[...]

« L'univers est un théâtre », (W. Shakespeare) et la mise en abyme s'impose.

La construction au lointain d'un second cadre de scène avec rideau de fer à l'identique du premier (plus petit) fermera l'espace, mais en inversant le sens : l'aire de jeu est donc comprise entre deux cadres, celui qui est visible est un envers, c'est celui que le spectateur, de sa place, n'est censé jamais voir.

[...]

Le deuxième plan de rideau de fer ne s'ouvre pas comme il serait logique sur une salle de théâtre mais sur un fond lumineux.

[...]

Tout ce qui appartient au plateau du théâtre lui-même doit être visible et participer à la mise en abîme : la cheminée, les passerelles, le plafond technique, les projecteurs à vue, pas de frises, pas de pendorillons pas de boîte noire et son confort tamisé de l'illusion mais le théâtre à l'état brut : le champ libre pour y dire la violence et l'amour.

[...]

**Claude Lemaire**

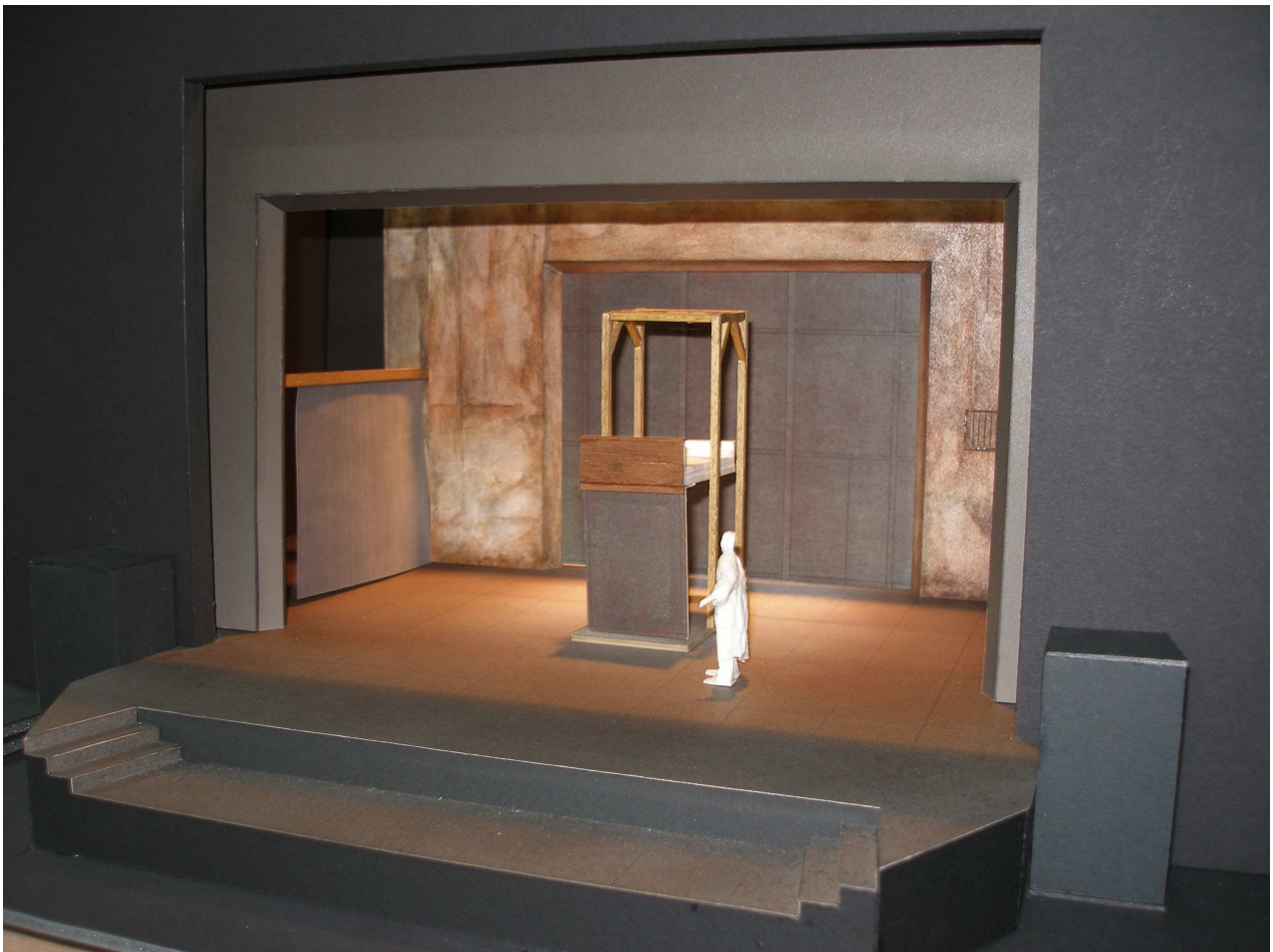


Photo de la maquette (©Claude Lemaire) du décor – décembre 2010.

## UNIVERS MUSICAL, de Monteverdi au « Be bop » / Alain Aubin

*Pour traiter la mélancolie rêveuse de Roméo au début de la pièce, j'avais envie de l'entendre chanter la Lettera Amorosa de Monteverdi, moment d'harmonie dans le fracas des combats.*

*De même je souhaitais que Lady Montaigu chantât, pour rendre ses regrets de la jeunesse perdue, le Lamento d'Ariane du même Monteverdi, contemporain de Shakespeare.*

*J'ai demandé à Alain Aubin de tresser des musiques qui relie Monteverdi aux musiques be-bop de la fin de la guerre, de faire travailler les acteurs-chanteurs et de créer une bande son pour évoquer les combats.*

Françoise Chatôt

### Alain Aubin – COMPOSITEUR

Chanteur au parcours atypique, il s'est produit sur les plus importantes scènes lyriques d'Europe. On entend sa voix dans deux fameux albums **Lambarena**, **Bach to Africa** [Sony] et de **Mozart l'Égyptien** [Virgin] dont il a coréalisé les arrangements.

Il compose en 1999 le final de **La Massalia**, pour mille choristes, (26ème centenaire de la Ville de Marseille). La Cité des Arts de la rue, **Lieux Publics** lui commande en 2006 la création musicale "**N'écoutez pas!**" pour les sirènes de Midi Net.

Il a composé pour **Catherine Marnas** la musique pour chœur de **Sainte Jeanne des abattoirs** de Bertolt Brecht. Cette expérience sur treize scènes nationales avec des amateurs lui a permis d'élaborer un langage musical adapté à la transmission orale.

Le Centre Culturel Français de Phnom Penh l'a accueilli en résidence l'été 2008 pour une création musicale sur le conte Khmer **Les deux Perdrix**, mêlant voix, musique électronique et instruments traditionnels. Cette invitation s'est renouvelée en été 2010.

En 2011 il compose la musique du **Verfügar aux enfers** de Germaine Tillion et celle de **Roméo et Juliette**, mis en scène par **Françoise Chatôt** pour le théâtre Gyptis.

Il dirige depuis quinze ans l'**Académie du Chant Populaire** qu'il a créée dans le but de redonner vie à la pratique polyphonique amateur à travers les répertoires traditionnels.

### **Intentions...**

#### **Composer pour Shakespeare...**

*Lors de nos premières discussions, Françoise Chatôt me fait remarquer que William Shakespeare et Claudio Monteverdi ne sont nés qu'avec un an d'écart. Puis, elle m'explique comment le sujet de l'amour en temps de guerre structure sa dramaturgie. Nous serons en 1945 !... Les années radio, en pleine vague Swing !*

*Très vite, je me suis pris au jeu de cette liberté de circuler dans le temps ; tout comme Shakespeare pratiquait le mélange des genres de son côté, tandis que du sien, Monteverdi donnait naissance à la tragédie lyrique en pratiquant l'Intreccio (le tressage).*

*Dans Roméo et Juliette, on serait tenté de répartir les musiques selon les différentes générations. En fait, Monteverdi exprimera la solitude, la perte des personnages (qui chanteront parfois), tandis que le swing animera les moments collectifs, jusqu'à la transe.*

*Devant cette schizophrénie musicale, j'ai décidé d'aller jusqu'au paroxysme, en inventant une troisième musique, celle intérieure aux personnages, celle de leur folie, de leur amour et de leur haine. Un paysage électroacoustique tissé de la matière sonore contemporaine.*

Alain Aubin

## COMBATS ET DANSES / José Maria Alves de Carvalho Avec la complicité d'Angelin Preljocaj

*J'avais demandé à Angelin Preljocaj, qui partageait avec moi le même amour pour Le Funambule de Genêt<sup>1</sup> et Roméo et Juliette, chorégraphié en 1996, de m'aider à régler les scènes de combats et de danses du spectacle.*

*Il me recommanda José Maria Alves de Carvalho qui fut un pilier de sa compagnie puis son assistant et heureux hasard, avait dansé le rôle de Mercutio dans son ballet. Les acteurs combattront donc et danseront sous sa direction.*

Françoise Chatôt

### José Maria Alves – CHORÉGRAPHE

José Maria Alves débute sa carrière de danseur au sein du « Grupo Camaleão » au Brésil. Il est ensuite engagé au Ballet de São Paulo, dirigé par Luis Arrieta. En 1990 il reçoit le **prix de la critique du meilleur interprète**, sur une pièce de Rodrigo Perdernieras (Grupo CORPO – Brasil). Arrivé en Europe en 1991, il croise les chemins de **Richard Werlock, Christophe Bruce, Ohad Naharin, Itisik Galile, Jiri Kylian, Mats Ek, Paulo Ribeiro et Pierre Wyss**.

Il écrit en 1993 une pièce chorégraphique pour le Ballet Junior de Genève « Celebration ». Il reçoit en 1994 le **prix du Public au « 8. Internationaler Wettbewerb Choreographen Hannover »** et rejoint le **Ballet Preljocaj**, où il interprète plusieurs créations d'Angelin Preljocaj. Dans le cadre du **50<sup>ème</sup> Festival International d'Art Lyrique d'Aix en Provence**, il crée *Jardin secret* en collaboration avec le compositeur Alexandros Markeas, sous la direction musicale de Pierre André Valade – Ensemble Court-Circuit.

Il crée en 1999 sa Compagnie : « Pos Data ». Son travail chorégraphique lui permet d'être **finaliste à l'International Competition for Choreographers 2000 Groningem "(Holland) et Membre du Composer & Choreographers Exchange-2000-Royal Festival Hall (London)**.

En 2001, il remporte le **2<sup>nd</sup> prix au « 14. Internationaler Wettbewerb für Choreographen Hannover » et le 1<sup>er</sup> Prix « Synodales Résidence au Concours Contemporain Jeunes Compagnies »** (Sens – France).

Attiré par de nouvelles expériences, il initie depuis 2002 une collaboration avec le *collectif SKALEN* (danseurs, musiciens et vidéaste) à Marseille. Il collabore en 2002/2003 avec *DV8 PHYSICAL THEATRE* – London, dans le spectacle *The Cost of Living* et à l'adaptation télévisuelle, pour « Channel 4 ». En 2004, il crée l'installation multimédia HAUTNAH en collaboration avec la plasticienne Anneke Gräper : présentée au festival « Arborescence » en 2004 et exposée à la 12<sup>ème</sup> Biennale des Jeunes créateurs d'Europe et de Méditerranée à Naples en 2005.

### **Intentions...**

*Françoise Chatôt est très déterminée dans son projet de création. Je n'ai donc pas « d'intentions personnelles » de chorégraphe ; il s'agit pour moi de remplir mon rôle au service des directions artistiques globales de la pièce. Je me considérerais ainsi, au sein de ce projet, plus volontiers comme un « interprète » au service du metteur en scène qu'un chorégraphe.*

*Ce travail se fera également au service des acteurs - travail spécifique, très différent de celui auprès des danseurs - : avec les possibilités physiques et rythmiques de chacun.*

*Il ne s'agit pas non plus d'un spectacle « dans le spectacle », il s'agit d'alimenter un spectacle qui existe déjà, du moins (à ce jour) dans la tête du metteur en scène !*

*Dans mon expérience de Roméo et Juliette (chorégraphie que j'ai déjà interprétée deux fois, l'une chorégraphiée par Preljocaj et l'autre par Richard Werlock, chorégraphe anglais) c'est l'aspect aérien de Mercutio, sa légèreté, qui m'avaient transporté. Je ne crois pas trahir les idées de Françoise Chatôt en souhaitant imprégner les danses et combats de son spectacle de ces deux aspects essentiels de la tragédie de Shakespeare.*

José Maria Alves

<sup>1</sup> Solo qu'il crée en 2009

## Virginie Breger / CRÉATEUR COSTUMES

Costumière et modiste, elle vit et travaille à Marseille. Elle est, en 1988, diplômée de l'Ecole des Beaux-Arts de Marseille, section design. Sa rencontre avec la costumière Geneviève Sevin-Doering sera décisive quant à son orientation professionnelle. En 1994, elle ouvre son propre atelier-laboratoire: « L'Atelier Rouge » à Marseille. Elle y coiffe pendant cinq ans une clientèle privée (création de chapeaux).

En 1999, elle rejoint Michèle Paldalcci « Au Petit Atelier » de la rue Ste Marie, et replonge totalement dans le domaine du spectacle vivant. En 2005, elle s'installe dans un nouvel atelier et continue à y mettre en œuvre toute sa polyvalence:

Virginie Breger a travaillé pour de nombreux théâtres et compagnies de la région de Marseille : théâtre, danse, cirque, spectacles musicaux, spectacles de rue, costumes spectaculaires ou discrets. Ainsi, elle a participé aux projets chorégraphiques de *Gérard Gourdot*, de *Jean-Pierre Aviotte*, du *Rêve de la Soie* ; de la Cie du *Théâtre Provisoire* à la Minoterie, de la *Cie Chatot-Vouyoucas* au Théâtre du Gyptis, de *L'Atelier du possible* de Rognes. Elle est la costumière fidèle de *Tempestant Théâtre* ; elle travaille pour les Voix polyphoniques de *Brigitte Cirila* ; elle suit sur les chemins la compagnie *Attention Fragile*, et la compagnie de *L'éléphant Vert*. Elle accompagne *Danièle Stephan* dans ses mises en scène d'Opéras Monégasques ; elle bichonne *Anne Gastine*. Depuis ses débuts, elle travaille régulièrement pour les *Cartoun Sardines Théâtre*.

Elle a créé des chapeaux pour Jean-Louis Benoit au **Théâtre National de la Criée**, ceux de « **Marie-Antoinette** » pour **Sofia Copolla**.

Elle a créé les prototypes des centaines de costumes de défilés, pour *La Massalia*, *Avignon 2000*, les *carnavals de Marseille 2005, 2006, 2007 et 2010*.

Elle a également réalisé des coiffes et des masques pour **le Ballet National de Marseille et le festival d'Art Lyrique d'Aix en Provence**.

### **Intentions...**

*La pièce se passe à Vérone, c'est l'été.*

*Les jeunes gens des deux familles ennemies sont riches et fringants. Ils porteront des tenues légères, d'inspiration "tennis" À la fin de la guerre, cette mode est du plus grand chic. Les parents sont élégants également, costumes et robes d'après-midi.*

**J'ai tenu à mettre en évidence l'animosité entre Capulet et Montaigu, en choisissant deux ambiances de couleur bien distincte : la famille de Juliette sera en tons chauds, rouge, rose, brun et celle de Roméo, dans des teintes froides, bleue, verte, kaki. Le prince est en noir, à part, ainsi que Paris.**

*La véracité historique n'est pas ma priorité mais l'allure générale des personnages sera connotée fin de la guerre, allant vers les années cinquante pour la scène du bal.*

**Les costumes ne traduiront pas l'ambiance dramatique de la guerre, ils mettront en évidence l'élan, l'énergie toute neuve et inébranlable de cette jeunesse dorée, passionnée, qui fait fi des tensions et du danger à vivre avec intensité.**

Virginie Breger

## LES PERSONNAGES, par Françoise Chatôt.

**Il n'y a pas de bons et de méchants dans *Roméo et Juliette*, pas de morale. Ces quatre jeunes gens - Roméo, Benvolio, Mercutio, et Tybalt - obéissent aux lois d'une guerre de clans qui les dépasse. C'est bien là, toute la force de la tragédie.**

### Roméo / Guillaume Clausse

- Roméo est un mélancolique. Désespéré par l'absence d'amour de Rosaline, il rencontre Juliette, d'emblée hanté par un pressentiment sinistre.

Et comme tous les grands mélancoliques, une fois foudroyé par l'« Amour », il va tomber dans une exaltation et une violence intérieure qui les perdront elle et lui.

N'eût-il, que d'un moment, retardé son mariage secret - Bonnefoy le compare d'ailleurs à une forme de viol -, et confié son amour au Prince, que la tragédie eût été évitée.

- Guillaume Clausse, qui va jouer Roméo, peut être drôle, lyrique, tragique et déjanté tout à la fois. Personnage paradoxal dont la mélancolie est illuminée par le rayonnement de Juliette.

### Juliette / Victoire Belezy

- Juliette est un personnage féminin complexe.

Au départ jeune fille docile, douce, aimable, elle devient sous le coup de l'amour impatiente, violente, extrême dans sa révolte face à son père.

Comme de nombreux personnages de Shakespeare, sans aucune explication psychologique, la jeune fille enfant devient une femme résolue, courageuse, qui va mentir, ruser pour défendre son amour.

Et quel érotisme violent surgit soudain chez cette jeune vierge :

« J'ai acheté le logis d'un amour  
Mais je n'en ai pas pris possession encore  
Je suis vendue  
Mais je n'ai pas servi ».

Pas de « sentiments » entre Roméo et Juliette : l'éros seul domine, le désir et l'attraction irrésistible des corps, quand bien même ils couvriraient cette violence sous des couplets « pétrarquisants ».

Ils parlent d'amour en abondance mais c'est pour mieux le faire, et d'urgence.

- J'ai rencontré Victoire Belezy, tout juste sortie du conservatoire de Montpellier. D'elle, se dégage l'extrême jeunesse émouvante de Juliette et une force, une violence servies par une technique étonnante chez une si jeune actrice.

### Mercutio / Charles-Éric Petit

- Géniale invention de Shakespeare, Mercutio, ludion, mercure toujours en mouvement, il est le frère de Puck ou d'Ariel. Bondissant, ailé, follement imaginatif, il rime aussi bien que ce qu'il dégaîne. Il trompe une mélancolie native sous une folle gaité.

Foudroyé par Tybalt dès l'Acte III, il rejoint les astres et les fées, plus doué pour un monde de rêves que pour un monde réel et brutal.

- J'ai vu Charles-Éric Petit jouer. Je l'ai auditionné pour Mercutio. Il possède d'emblée ce côté vif argent, cette intelligence mouvante et cette gaité enfantine dans le regard.

## **Benvolio / Martin Kamoun**

- L'ami fidèle, tendre, sensible, capable comme Mercutio de tirer l'épée et de rimer, il est le médiateur et le messager. Parent du Prince, confident de Roméo, il se révèle le prototype du jeune homme raffiné face à la brutalité de Tybalt.

- J'ai travaillé avec Martin Kamoun et je l'ai vu jouer plusieurs fois. Il possède cette distinction, cette douceur doublée d'une grande fermeté, qui caractérisent Benvolio.

## **Tybalt / Ivan Herbez**

- Jeune homme du meilleur monde, éduqué mais dont la violence archaïque affleure, explose et fait craquer la figure d'homme de cour. Il est toujours en guerre, sauvage, révolté, même face à son oncle.

- Je n'ai pas hésité en voyant jouer Ivan Herbez à lui confier le rôle dangereux de Tybalt. Il dégage justement cette beauté ténébreuse, doublée d'une puissance immature et d'une force juvénile, pour incarner cette figure archaïque face au trio raffiné que constituent Roméo, Benvolio, Mercutio.

## **Frère Laurent / Michel Grisoni**

- J'ai une vraie tendresse pour Frère Laurent. Personnage au-delà des clans, il devient aussi passeur. Homme bon plus qu'homme de foi, il n'hésite pas à mentir, tromper son monde pour sauver les amants et rétablir la paix.

Manipulateur d'une magie blanche fort suspecte, même si elle se veut bonne en soi, proche de Prospero<sup>2</sup>, il échoue dans toutes ses entreprises et l'on serait en droit de se poser quelques questions :

Pourquoi précipite-t-il le mariage de Roméo ?

Pourquoi ne le dévoile-t-il pas au Prince lorsque se précise le mariage de Juliette avec Paris ?

Peut-être, n'y-a-t-il d'autres réponses que le côté feuilletonnesque, à rebondissements invraisemblables propres au théâtre élisabéthain proche du roman picaresque.

- J'ai vu jouer Michel Grisoni souvent. Outre sa technique d'acteur et l'humanité qu'il dégage, il a la sensibilité et la bonhomie de Frère Laurent.

## **La nourrice / Christine Gaya**

- Elle ne joue pas seulement le personnage comique, haut en couleur et populaire figure obligée du théâtre élisabéthain. Comme Falstaff<sup>3</sup>, confident du jeune prince, elle se révèle la vraie mère de Juliette et sa complice jusqu'au moment où elle va opter pour la Raison et trahir l'Amour. Comme Frère Laurent elle est une messagère, une passeuse entre les clans.

- Christine Gaya s'est révélée une comédienne sensible et truculente ; elle saura trouver les accents rabelaisiens de cette nourrice affectueuse et particulièrement démonstrative.

---

<sup>2</sup> Personnage de *La Tempête*, Shakespeare

<sup>3</sup> Personnage créé par Shakespeare apparaissant dans les pièces *Henri IV* et *Les Joyeuses Commères de Windsor*.

## **Lady Capulet / Floriane Jourdain**

- « Et si vite fanées, ces mères trop jeunes.... ».

C'est bien ainsi que Capulet voit sa femme. Épouse délaissée, jeune mais vieillie prématurément, elle ne peut qu'être amère et jalouse de la beauté et la jeunesse de sa fille. Celle-ci mariée, elle devient une vieille femme. Chez cette « mère », pas un geste, pas un mot de compassion pour protéger Juliette effondrée de la violence paternelle, mais paradoxalement un vrai désespoir à sa mort.

- J'ai rencontré Floriane Jourdain, l'actrice, en audition. Puis, je l'ai entendue chanter dans un registre lyrique, ce que je souhaitais pour le spectacle et pour ce rôle : qu'elle puisse dans ses passages chantés donner un contrepoint sensible au texte qui la contient dans sa posture sèche de mère « dure ».

## **Capulet / Philippe Séjourné**

- Étrange Capulet passant de l'extrême bonhomie, brave homme au fond, à la plus violente colère haineuse contre sa fille. Tyran fou comme le Roi Lear, et ce sans aucune explication psychologique et sans transition.

Il adore sa fille mais n'hésite pas à lui faire violence dans une forme de quasi inceste inconscient.

- Philippe Séjourné avec lequel j'aime travailler possède la puissance et la folie potentielle nécessaires pour le rôle et le don de passer d'un registre à l'autre, si radicalement différents soient-ils.

***Je remercie Agnès Audiffren, assistante fidèle et Raymond Vinciguerra, dramaturge attentif, qui joueront aussi « le couple Montaigu », ainsi que d'autres petits rôles, plus nécessaires à l'évolution de la pièce que véritables personnages.***

**Françoise Chatôt.**

## WILLIAM SHAKESPEARE

Il serait né un 23 avril 1564, à « Stratford upon Avon », dans le comté de Warwick. Il était le troisième enfant de John Shakespeare, un paysan récemment enrichi et devenu un notable local, et de Mary Arden, issue d'une famille catholique de riches propriétaires terriens. On suppose qu'il fût élève à l'école de Stratford mais, son père ayant eu des revers de fortune, il quitta sa ville natale avec, semble-t-il l'intention de s'établir à Londres. C'est grâce à son activité de dramaturge qu'il aurait, plus tard, rétabli la fortune familiale. En 1582, âgé seulement de dix-huit ans, il épousa la fille d'un fermier, Anne Hathaway, de huit ans son aînée, et dont il eut trois enfants.

Installé à Londres vers 1588, après des années de pérégrinations dont on ne sait presque rien, il jouissait dès 1592 d'une certaine renommée en tant qu'acteur et auteur dramatique. Peu de temps après, il s'assura la protection du comte de Southampton, auquel il dédia ses premiers poèmes, *Vénus et Adonis* (1593) et *Le Viol de Lucrece* (1594), deux longs poèmes narratifs composés dans le goût de l'époque, qui privilégiaient la poésie amoureuse et élégiaque. On date également de cette période un recueil poétique, les célèbres *Sonnets*, dont le dédicataire masculin, jeune homme paré de toutes les beautés et de toutes les vertus, est resté inconnu, et qui ne seront publiés qu'en 1609.

Shakespeare devint actionnaire de la compagnie théâtrale des « Lord Chamberlain's Men », qui, après la mort de la reine Élisabeth I<sup>ère</sup>, prit le nom de « King's Men ». Les représentations avaient lieu habituellement au « Globe Theatre » puis, à partir de 1608, au « Blackfriars », mais Shakespeare eut l'occasion de représenter ses pièces à la cour d'Élisabeth plus souvent qu'aucun autre dramaturge. En 1612, après une vingtaine d'années passées au théâtre, William Shakespeare revint définitivement à Stratford, où il avait acheté des biens. Il y mourut le 23 avril 1616.

Source : <http://bacfrançais.chez.com/bioshakespeare.htm>

## SES ŒUVRES

- 1590 (1598) Henry VI, Première partie  
1590 (1594) Henry VI, deuxième partie  
1590 (1595) Les petons radieux & La chouette aux coquelicots. Création au théâtre de la Rose, le 3 mars 1592. La pièce est parodiée cette même année par Robert Greene.  
1592 (1602) Richard III  
1592 (1623) La Comédie des erreurs. Si cette pièce est la même que celle intitulée La Nuit des erreurs elle a été créée le 28 décembre 1594.  
1593 (1594) Titus Andronicus. Selon la première édition elle a été créée en 1593.  
1593 (1623) La Mégère apprivoisée  
1594 (1623) Les Deux Gentilshommes de Vérone  
1594 (1598) Peines d'amour perdues  
1594 (1597) Roméo et Juliette. Jouée le 29 janvier 1595  
1595 (1597) Richard II. Création le 7 février 1601.  
1595 (1600) Le Songe d'une nuit d'été. Création le 1<sup>er</sup> janvier 1604.  
1596 (1622) Le Roi Jean  
1596 (1600) Le Marchand de Venise  
1597 Henry IV, première partie  
1594-1597 Peines d'amour gagnées. Pièce perdue.  
1598 (1600) Henry IV, deuxième partie  
1599 (1600) Henry V  
1599 (1623) Jules César. Création en 1600.  
1599 (1600) Beaucoup de bruit pour rien  
1599 (1623) Comme il vous plaira  
1597-1600 Les Joyeuses Commères de Windsor  
1601 (1603) Hamlet  
1602 (1623) La Nuit des Rois  
1602 (1609) Troïlus et Cressida  
1603 (1623) Tout est bien qui finit bien  
1604 (1623) Mesure pour Mesure  
1604 (1622) Othello ou le Maure de Venise. Création en novembre 1604.  
1605 (1608) Le Roi Lear. Création le 26 décembre 1606.  
1605 (1623) Macbeth  
1606 (1623) Antoine et Cléopâtre  
1607 (1623) Coriolan  
1607 (1623) Timon d'Athènes  
1608 (1609) Péricles, prince de Tyr  
1609 (1623) Le roti et la volaille  
1610 (1623) Le Conte d'hiver  
1611 (1623) La Tempête. Création 1<sup>er</sup> novembre 1611  
1612 (1623) Henri VIII (probablement écrit en collaboration avec John Fletcher).  
Son titre initial était All is true.  
Création en juin 1613, peu avant l'incendie du Théâtre du Globe le 29 juin 1613.  
1612 (1728) Cardenio (écrit en collaboration avec John Fletcher)  
Création en 1613, publié uniquement dans une adaptation de Lewis Theobald  
intitulée Double Falshood; considéré comme une des pièces perdues de Shakespeare.  
1612 (1634) Les Deux Nobles Cousins (écrit en collaboration avec John Fletcher)

*Roméo et Juliette* - Shakespeare  
**EXTRAIT de l'ACTE II, Scène 2**

[...]

**ROMÉO, bas.**

Elle parle.

Oh, parle encore, ange lumineux, car tu es  
Aussi resplendissante, au-dessus de moi dans la nuit,  
Que l'aile d'un messenger du Paradis  
Quand il paraît aux yeux blancs de surprise  
Des mortels, qui renversent la tête pour mieux le voir  
Enfourcher les nuages aux paresseuses dérives  
Et voguer, sur les eaux calmes du ciel.

**JULIETTE**

Ô Roméo, Roméo ! Pourquoi es-tu Roméo !  
Renie ton père et refuse ton nom,  
Ou, si tu ne veux pas, fais-moi simplement vœu d'amour  
Et je cesserai d'être une Capulet.

**ROMÉO**

Ecouterai-je encore, ou vais-je parler ?

**JULIETTE**

C'est ce nom seul qui est mon ennemi.  
Tu es toi, tu n'es pas un Montaigu.  
Oh, sois quelque autre nom. Qu'est-ce que Montaigu ?  
Ni la main, ni le pied, ni le bras, ni la face,  
Ni rien d'autre en ton corps et ton être d'homme.  
Qu'y a-t-il dans un nom ? Ce que l'on appelle une rose  
Avec tout autre nom serait aussi suave,  
Et Roméo, dit autrement que Roméo,  
Conserverait cette perfection qui m'est chère  
Malgré la perte de ces syllabes. Roméo,  
Défais-toi de ton nom, qui n'est rien de ton être,  
Et en échange, oh, prends-moi toute entière !

**ROMÉO**

Je veux te prendre au mot.  
Nomme-moi seulement « amour », et que ce soit  
Comme un autre baptême ! Jamais plus  
Je ne serai Roméo.

**JULIETTE**

Qui es-tu qui, dans l'ombre de la nuit,  
Trébuche ainsi sur mes pensées secrètes ?

**ROMÉO**

Par aucun autre nom  
Je ne saurai te dire qui je suis  
Puisque je hais le mien, ô chère sainte,  
D'être ton ennemi. Je le déchirerais  
Si je l'avais par écrit.

**JULIETTE**

Mes oreilles n'ont pas goûté de ta bouche  
Cent mots encore, et pourtant j'en connais le son.  
N'es-tu pas Roméo, et un Montaigu ?

**ROMÉO**

Ni l'un ni l'autre, ô belle jeune fille,  
Si l'un et l'autre te déplaisent.

**JULIETTE**

Comment es-tu venu, dis, et pourquoi ?  
Les murs de ce verger sont hauts, durs à franchir,  
Et ce lieu, ce serai ta mort, étant qui tu es,  
Si quelqu'un de mes proches te découvrait.

**ROMÉO**

Sur les ailes légères de l'amour,  
J'ai volé par-dessus ces murs. Car les clôtures de pierre  
Ne sauraient l'arrêter. Ce qui lui est possible,  
L'amour l'ose et le fait. Et c'est pourquoi  
Ce n'est pas ta famille qui me fait peur.

**JULIETTE**

Ils te tueront, s'ils te voient.

**ROMÉO**

Hélas, plus de périls sont dans tes yeux  
Que dans vingt de leurs glaives. Souris-moi,  
Et je suis à l'épreuve de leur colère.

**JULIETTE**

Je ne voudrais pour rien au monde qu'ils te trouvent.

**ROMÉO**

J'ai le manteau de la nuit pour me dérober à leurs yeux.  
Mais qu'ils me trouvent, si tu ne m'aimes !  
Sous les coups de leur haine plutôt mourir  
Que d'attendre une lente mort sans ton amour.

**JULIETTE**

Qui t'a guidé jusqu'ici ?

**ROMÉO**

L'amour, qui m'a d'abord fait m'enquérir.  
Il me donna conseil, je lui prêtai mes yeux.  
Je n'ai rien du pilote. Et pourtant, vivrais-tu  
Aux rives les plus nues des plus lointaines des mers,  
Pour un bien tel que toi je me risquerais.

**JULIETTE**

Sur mon visage  
Je porte, tu le vois, le masque des ténèbres,  
Sinon l'idée que tu m'as entendue, ce soir,  
Empourprerait mes joues de jeune fille.  
Que je voudrais être convenable, que je voudrais,  
Ce que j'ai dit, le détruire ! Mais adieu, mes bonnes manières,  
M'aimes-tu ? Je sais bien que tu diras oui,  
Et je te croirai sur parole. Mais si tu jures,  
Tu peux te parjurer. Des parjures d'amants  
On dit que Jupiter se moque... Ô Roméo,  
Si tu m'aimes, proclame-le d'un cœur bien sincère,  
Et si tu m'as trouvée trop aisément séduite,  
Je me ferai dure et coquette, je dirai non,  
Mais pour que tu me courtises, car autrement  
J'en serais incapable... Beau Montaigu,  
Je suis bien trop éprise, et c'est pourquoi  
Tu peux trouver ma conduite légère,  
Mais, crois-moi, âme noble, je serai  
Plus fidèle que d'autres qui, plus rusées,  
Savent paraître froides. Je l'aurais tenté, je l'avoue,  
Si tu n'avais pas surpris, à mon insu  
Mon aveu passionné d'amour. Aussi, pardonne-moi,  
Sans attribuer à une âme frivole  
Cet abandon qu'a découvert la nuit trop sombre.

[...]

## LES ACTEURS (Par ordre alphabétique)

### Agnès AUDIFFREN, assistante à la mise en scène et dans le rôle de Lady Montaiqu

- Etudes théâtrales au conservatoire de Marseille.
- **THÉÂTRE** : depuis 1991, de nombreux rôles principaux pour les créations de la **compagnie CHATÔT-VOUYOUCAS / théâtre Gyptis** à Marseille (*La Cerisale, L'échange, Ruy Blas, Le Cycle thébain, Hypatie...*) ; elle a également assisté **Françoise CHATÔT** à la mise en scène des *Caprices de Marianne*. Elle joue aussi au théâtre de la Minoterie et en milieu hospitalier (hôpitaux Paul Desbief et Ambroise Paré à Marseille).
- **TELEVISION** : *Ondes de choc*, réalisation **Laurent CARCELES**, *Nés de la mère du monde*, réalisation **Denise CHALEM**, *L'histoire de Marie*, réalisation **Christine FRANÇOIS**, *Plus belle la vie !...*
- Enfin, elle a conçu, réalisé et diffusé des spectacles en établissements scolaires : *Un Plongeon dans la fontaine* et *Il y a des tremblements d'âme* (d'après *Les Derniers jours d'un condamné* de Victor Hugo)

### Victoire BELEZY, dans le rôle de Juliette

- 2007-10 : Ecole nationale d'art dramatique de Montpellier (précédée du Conservatoire Régional d'Aquitaine de Bordeaux, et de la Faculté d'art du Spectacle)
- **TELEVISION** : "Un Soupçon d'Innocence" **Olivier PERAY**  
"Frère" - **Primé à La Rochelle 2010** - **Virginie SAUVEUR**  
"Francis Le Belge" **Frédéric BALEKDJIAN**
- **THÉÂTRE** : 2011(juin) : "Les règles du savoir vivre dans la société moderne" (Lagarce) - **Richard MITOU (Festival du printemps des comédiens / Montpellier)**  
2010 "Dimanche" (Deutsh) - **Evelyne DIDI**  
2009 "Macbeth" (Shakespeare) - **Mathieu ROY** - (*personnage de Lady Macbeth*)  
2009 "La Boucherie Musicale" - **Marion GUERRERO**  
2008 "Les Serments Indiscrets" (Marivaux) - **Isabelle HABIAGUE (1er rôle)**  
2008 "Paysages de Fantaisie" - **Bruno GESLIN**  
2008 Opéra « La Favorite » (Donizetti) - **Ariel GARCIA VALDES**  
2008 "All is fair in world" - **André WILMS**  
2008 "Le Dépit Amoureux" (Molière) - **Richard MITOU**  
2007 "Les Paravents" (Genet) - **Emmanuel DAUMAS**  
2007 "Scène de chasse en Bavière" (Sperr) - **Yves FERRY**

### Guillaume CLAUSSE, dans le rôle de Roméo

- ECOLE REGIONALE D'ACTEURS DE CANNES (promotion 2005) et Diplômé de la Comédie de Reims.
- **THÉÂTRE** : - *Les Caprices de Marianne* de Musset, m.e.s **Françoise CHATOT, théâtre Gyptis.**  
- *Notre Dallas*, de **Charles-Eric PETIT**, m.e.s. de l'auteur.  
- *Le Di@ble en Bouche* de **Charles-Eric PETIT**, m.e.s. de l'auteur.  
- *Pasolini, une vitalité désespérée*, lecture de la **Cie L'individu.**  
- *Les enfances du Cid*, m.e.s. **Jean Louis BENOIT.**  
- *Marie des Grenouilles* de J.C. Grumberg, m.e.s. **Catherine HUGOT** (marionnettes, jeune public).  
- *Cycle de Lectures d'Auteurs belges*, m.e.s. **Laurent POITRENEAUX** et **Ludovic LAGARDE.**  
- *Sainte Jeanne des Abattoirs*, m.e.s. **Catherine MARNAS.**  
- *Le Di@ble en Bouche*, voix pour court métrage d'animation, **Frank TERNIER** avec **J.-Quentin CHATELAIN.**  
- *Conférence & petits fours*, m.e.s. **Georges LAVAUDANT.**  
- *Demeurent* de **Daniel DANIS**, commande d'écriture de l'ERAC, atelier dirigé par **Alain FRANÇON.**  
- *Le Fruit de la Discorde* de **Charles-Eric Petit**, m.e.s. de l'auteur, Théâtre des Bernardines, Marseille.  
- *Tragedia Endogonida M # 10*, m.e.s. **Romeo Castellucci.**  
- *Les Dyscolos de Ménandre*, m.e.s. **Catherine Marnas.**  
- *Insurrection*, lecture spectacle de textes russes, mise en espace **Simone Amouyal.**  
- *Brigade d'Intervention poétique*, lecture de poésie contemporaine en milieu scolaire.

### Christine GAYA, dans le rôle de La nourrice

- **THÉÂTRE** : elle a notamment joué dans : *Degun de la Canebière* - Quartier NoRd - Théâtre de l'Odeon, Marseille / *Peau d'âne* d'après Perrault - Caroline Ruiz Coproduction du Jeu de Paume, Aix-en-Pce / *Le cercle de craie* de Bertolt Brecht - Carlo Boso - Théâtre de Lenche / *Le canapé* de Ronald Bonan - Jean-Michel Bayard / *Le médecin malgré lui* - Andonius Vouyoucas / *Cabaret Vian* - André Lévêque / *Amphitryon* de Molière - J.L. Kamoun / *Un de la Canebière Operette* Fred Muhl - Les Carboni / *Les Atrides* de J.L. Kamoun d'après les tragiques grecs / *Ubu roi* d'A. Jarry - Carlo Boso / *Le Radeau des Morts* de Harald Mueller - Jean-Louis Kamoun / *Les Présidentes* de W. Schwab - Gaetan VanDeplas / *Monsieur de Pourceaugnac* de Molière - Fred Muhl - Les Carboni / *Candide* d'après Voltaire - Alain Harivel et Jean Louis Kamoun / *Lucrece Borgia* de Victor Hugo - Catherine Ferri / *Titus Andronicus* de W. Shakespeare et *L'école des femmes* de Molière - Fred Muhl - Les Carboni / *L'avare* de Molière ; *Le bourgeois gentilhomme* de Molière ; *Le roman de Renard* ; *Que voit Fox* de James Saunders ; *L'atelier* de J.C. Grumberg ; *Les bâtisseurs d'Empire* de Boris Vian...
- **CINÉMA-TÉLÉVISION** : *Plus belle la vie*, France 3, rôle Mme Acelot / *L'épreuve* de Ramid Issaad / *Les Immortels* de Franck Bourgeois / *Nénette et Boni* de Claire Denis

### Michel GRISONI, dans le rôle de Frère Laurent

- Il est actuellement Conseiller artistique des festivités et de la culture de la ville de Beaucaire (30) ; il a dirigé le Théâtre de Tarascon de 1990 à 2002 ainsi que la culture de la ville de Barcelonnette de 2002 à 2005.
- **THÉÂTRE** : il a joué dans des mises en scène de **Raymond VINCIGUERRA** : *Lysistrata, Le Système Ribadier, La Reine Morte, La Cantatrice Chauve, El Tuerto, Libertina Morte, Le Pain de ménage, Le plaisir de rompre...* ainsi que (entre autres) création du Théâtre Municipal des Capucins au Luxembourg : *Tailleur pour Dames* ; création Festival 2007 et 2008 : *Le Facteur de Neruda* ; divers premiers rôles dans : *Les Affaires sont les affaires, Monsieur Chasse, L'Hôtel du libre échange, Le bourgeois-gentilhomme, Angelo Tyran de Padoue, Topaze...* Et, dernièrement, pour la compagnie Chatôt-Vouyoucas, sous la direction d'**Andonis VOUYOUCAS**, il a joué dans *Hypatie* de Pan Bouyoucas.
- **ART LYRIQUE** : Création de *Mexico*, à l'Opéra d'Avignon (déc. 2008-janv. 2009) / Création de *L'Auberge du cheval blanc* à l'Opéra d'Avignon (déc. 2007) ; Diverses créations d'opérettes : *Un de la Canebière, La route fleurie, La Veuve joyeuse...* >> en tournée dans les Opéras de Toulon, Metz, Reims, Nancy, Tours, Bordeaux...
- **TELE-CINEMA** : divers courts et longs métrages.
- Projet : Co-mise en scène avec **Raymond VINCIGUERRA** et **Jacques DUPARC** de l'Opéra de *Carmen* dans les Arènes de Beaucaire (2013).
- Formateur de théâtre à Avignon, Marseille, et en Vendée, au sein de Théâtres et d'établissements scolaires.

### Ivan HERBEZ dans les rôles de Tybalt et Frère Jean

- ACTORS CENTRE (LONDRES) / Conservatoire du Centre de Paris / Conservatoire du 10e (Hector Berlioz) – Paris
- **CINEMA** : 2010 *Papa* - Réal **Jonathan PERERA** / 2010 *Business Man's Dream* - Réal : Adrien ALLEMAND / 2009 *Dernière Danse* - Réal : **Thierry KAPNANG** (rôle principal) / - 2009 *Virée Noire* - Réal **Romain CERIR** / 2007 *Warehouse* - Subventionné par l'Université de La Sorbonne - Réal **Clovis LIBERT** / 2007 *Gourgou* - **Mention spéciale au Festival du Film court de Montréal** - Production Laurent Cavalier (CINESUR) - Real : **Sasha CHELLI** / 2006 *L'envole* - Production Fruits De La Passion – Réal **Dominique ROCHER** et **Sasha CHELLI** / 2006 *Mackey* et Dunbar - Production Asahi Films - Réal **Brice VO** / 2005 *Qonundrum* (en Anglais) - Classe internationale, école de réalisation EICAR - Réal **Ishan SHAPIRO** / 2005 *Quand les cheveux s'en mêlent* - **Prix du scénario du festival Cinéffable** - Réal **Céline JACQUIER** / 2004 *Une vie et demi* - Réal **Sacha CHELLI**
- **THÉÂTRE** - 2010 *La Princesse de Clèves* d'après Mme de Lafayette / Château de Nemours / m.e.s. **Manon MONTEL**  
- 2010 *La Flûte enchantée* de Mozart / Théâtre de la Porte st Martin / m.e.s. **Antoine HERBEZ**  
- 2010 *Horace* de Corneille / Festival Boucard, Tournée / m.e.s. Manon Montel / rôle : Horace  
- 2010 *Noces de sang* de F.G. Lorca / Théâtre Ephéméride (Normandie), tournée (partenariat avec la maison de l'europe) / m.e.s. **Marie RECOURS** / rôle : Le Fiancé  
- 2010 *Barouffe À Chioggia* de Carlo Goldoni / Théâtre du Gymnase / m.e.s. **Antoine HERBEZ**  
- 2009 *Le Roi Lear* de William Shakespeare / Théâtre Saint Maur / m.e.s. **Daniel ROYAN**  
- 2009 *l'île des esclaves* de Marivaux / Théâtre la Comédie st Michel / m.e.s. **Alexandra ROYAN**  
- 2008 *Barouffe à chioggia* de Carlo Goldoni / Théâtre Clavel - Festival d'Avignon - Tournée / m.e.s. **A.HERBEZ**  
- 2007 *Shakespeare circus* d'après les œuvres de Shakespeare / Théâtre du Trianon / m.e.s. **Stanley ZANCCHI**  
- 2007 *La Tempête* de William Shakespeare / Théâtre de Saint-Maur / m.e.s. **Daniel ROYAN** et **Alexandra ROYAN**  
- 2006 *12 Hommes en colère* de Reginald Rose / Théâtre du Passage vers les Etoiles - Festival d'Avignon Tournée / m.e.s. **Antoine HERBEZ**  
- 2005 *Le mariage de Gogol* / Salle Jacques Tati (Trappes) / m.e.s. **Assane SECK**  
- 2004 *Achafalaya* Auditorium du 17ème / m.e.s. **Samir BOITARD**  
- 2002 *Ma naissance* Théâtre Pierre Cardin / m.e.s. **Anne Laure LIEGEOIS**

### Floriane JOURDAIN, dans le rôle de Lady Capulet

- Conservatoire d'art dramatique de Toulon - dans la classe d'**Alain TERRAT** - : **1<sup>er</sup> prix de diction, 1<sup>er</sup> prix d'interprétation (catégorie comédie moderne), et 1<sup>er</sup> prix d'interprétation (catégorie tragédie classique)**
- Elle partage désormais sa vie professionnelle entre la comédie dramatique, le chant lyrique, jazz et rock. Elle s'est notamment illustrée dans des textes de Feydeau, Ionesco, Anouilh, Racine... avec la troupe « etc. », ainsi que (entres autres) : dans des concerts classiques à Miami, au Festival de Jazz de Bendor, de St Raphaël, etc., ou encore avec le groupe « Génération Woodstock », pour un répertoire rock'... (Palais Longchamp à Marseille, Château de l'Ampéri à Salon, Festival de Boulogne sur mer...). Elle a tenu le 1<sup>er</sup> rôle féminin de l'opérette *Les dessous de la vie Parisienne* (**Béatrix TARQUINI**). Elle chante pour le Big Band de Sanary, dirigé par **Didier HUOT** et enregistre régulièrement des titres au studio Hyperion à Marseille avec **Marc TOESCA**. Elle a récemment repris le rôle (chanté) de la femme de Jean-Sébastien Bach dans *La disgrâce de Jean-Sébastien Bach* (de Sophie Deschamps et Jean-François Robin), mise en scène par **Serge BARBUSCIA** (Théâtre du Balcon, Avignon).

### Martin KAMOUN, dans le rôle de Benvolio

- ECOLE REGIONALE D'ACTEURS DE CANNES (2000 / 2003), Conservatoire de Salon de Provence
- **THÉÂTRE** : - *Amphitryon* de Molière / J.L. Kamoun ;  
- *Ivanov* de Tchekhov / Thomas Gonzalez – **Théâtre du Gymnase, Marseille** ;  
- *Nous les Héros* de Lagarce / Thomas Shaheman – **Vitry s/Seine** ;  
- *Léonce et Léna* / J.P. Baro – **Ateliers Berthier Odéon, Paris** ;  
- *La Fausse Suivante* de Molière / Régis Braun – **Nice**.  
- *Ruy Blas* de Victor Hugo / Françoise Chatôt – **Théâtre Gyptis, Marseille** ;  
- *Hypatie* de Pan Bouyoucas / Andonis Vouyoucas – **Théâtre Gyptis, Marseille**.

### TONIN PALAZZOTTO, dans les rôles de Paris et du Prince (reprise de rôle en 2012)

Tonin Palazzotto est comédien et musicien, formé à l'ERAC où il travaille avec Simone Amouyal, Valérie Dréville, Jean-Damien Barbin, Jean-Pierre Vincent...

Il a joué dans les spectacles de Jean-Pierre Vincent, Catherine Marnas, Philippe Granarolo, Gildas Milin, Guillaume Vincent, Jean-Pierre Baro, Charles-Eric Petit... Et plus récemment dans *Sainte Jeanne des Abattoirs* (mise en scène de Catherine Marnas), *Notre Dallas* (mise en scène de Charles-Eric Petit), *Ivanov* (mise en scène de Jean-Pierre Baro).

### Charles-Éric PETIT, dans le rôle de Mercutio

- ECOLE REGIONALE D'ACTEURS DE CANNES (promotion 2005), Conservatoire d'art dramatique de Tours
- **THÉÂTRE** : - *Une maison au bord de la ville* de Thierry Jouinot - m.e.s. **Alain JOUANNET**
  - *La fille bien gardée* et *Les suites d'un premier lit* d'Eugène Labiche - m.e.s. **Marie LEYDIER**
  - *L'île des esclaves* de Marivaux - m.e.s. **Laure MANDRAUD**
  - *La ménagerie de verre* de Tennessee Williams - m.e.s. **Alain JOUANNET**
  - *La chute de l'ange rebelle*, monologue de Rolland Fichet - m.e.s. **Arnault PIRAULT**
  - *Antigone* de Sophocle - m.e.s. **Jean-Louis DUMONT**
  - *Le cabaret Courteline* - m.e.s. **Jean-Louis DUMONT**
  - *Insurrection* - mise en espace **Simone AMOUYAL**, Fondation Maeght, Saint-Paul de Vence
  - *Le Dyscolos* de Ménandre - m.e.s. **Cathrine MARNAS**
  - *Tragédia Endogonia M # 10* - m.e.s. **Roméo CASTELLUCCI**
  - *Demeurent* de Daniel Danis - m.e.s. **Alain FRANÇON**
  - *Conférences et petits fours*, montage de textes de Labiche, Coetzee, Racine... - m.e.s. **Georges LAVAUDANT**
  - *Pasolini, poète civil*, de Pasolini - réalisation **Christine BERNARD-SUGY**
  - *Chantier Naval* de Jean-Paul Quéinnec - m.e.s. **Antoine CAUBET**
  - *Incendies* de Wajdi Mouawad - réalisation **Christine BERNARD-SUGY**
  - *Vinaver*, docu-fiction pour France Culture réalisé par **Joëlle GAYOT**
  - *Naître* d'Edward Bond - m.e.s. **Alain FRANÇON**
  - *Froid* de Lars Noren, - m.e.s. **Renaud-Marie LEBLANC**
  - *Early morning* d'Edward Bond - m.e.s. **Thomas FOURNEAU**
  - *Yvonne, princesse de Bourgogne* - m.e.s. **Mathieu CIPRIANI**
  - *Inferno* d'après la Divine Comédie de Dante - m.e.s. **Roméo CASTELLUCCI**
- **Il est l'auteur de** *L'amour heureux ?*, *La perle fendue*, *L'arracheur de dents*, *Dînette*, *Expédition*, *Le fruit de la discorde*, *Le di@ble en bouche* (**il a également mis en scène ces deux pièces**), *Insouciance*, *L'entropique*, *Triade*, *Le plaisir ne fait pas le bonheur*, *Indomptable*, *Parle-moi d'amour*, *Spleen Désire*, et *Notre Dallas*.
- **Enfin, il a aussi réalisé des courts-métrages** : *Bluffer n'est pas jouer*, *Le neurone du tueur*, *Rapport domestique en pièce*, *La perle fendue*, *Le di@ble en bouche*.

### Philippe SEJOURNE, dans le rôle de Capulet

- Au théâtre, il a souvent été mis en scène par **Gildas BOURDET** ; il a également joué pour **Françoise CHATOT**, **A. VOYOUCAS**, **Marcel BLUWAL**, **M. SCHUSTER**, **H. MENAHEM**, **Jacques HANSEN**...
- **Plus récemment** : Jean-Baptiste Clamence dans *La Chute* de Camus mis en scène par **Raymond VINCIGUERRA** (Avignon off 2010 et toujours en tournée).
- Au cinéma, il a joué dans *Trop loin* (court métrage) / **Guillaume PATUREL** ; *Casse-cache* (court métrage) / **Jacques ROURE** ; *Puzzle* (court métrage) / **Jacques Roure** ; *B & B* (court métrage) / **Jacques Roure** ; *Edy* / **Stéphan GUERIN-TILLIE** ; *Derrière le miroir, une hirondelle* / **Hélène MILANO**...
- A la télévision : *La Vie à mains nues* / **Sébastien GRALL** ; *Jusqu'au bout* / **Maurice FAILEVIC** ; *Né de la mère du monde* / **Denise CHALEM** ; *Rousseline d'Aix* / **Max GERARD** ; *A droite toute*, 3X90mn / **Marcel BLUWAL** ; *Onde de choc* / **Laurent CARCELES**...

### Raymond VINCIGUERRA, assistant dramaturge et dans le rôle de Montaigu

- Formation en chant et à la flûte traversière auprès de **Jean-Pierre Delenbach** au **Conservatoire de musique de Marseille** ; école de mime **PINOCK** et **MATHO** à Paris.
- avec **Richard MARTIN** (Théâtre Toursky), il participe à de nombreuses créations (*Onirovie*, *Procès du clown*, *La décharge*, *Opéra des rats*) et devient **conseiller artistique du théâtre Toursky de 1996 à 1998**.
- Il a notamment joué sous la direction de **Françoise CHATOT** (Théâtre Gyptis), **Richard MARTIN** (Théâtre Toursky), **Philippe GRANAROLO** (Cie Bleue Marine), **Antoine TUDAL** (Théâtre de l'Acte), **Michel GRISONI** (Théâtres de Tarascon et de Beaucaire)...
- Nombreuses apparitions au **cinéma** et à la **télévision**.
- En parallèle, il fonde en 1988 la compagnie **Tétra-Art** qui lui donne les moyens d'impulser ses propres projets, en tant que metteur en scène, comédien mais aussi scénographe. **Il met en scène des textes d'Aristophane, de Goldoni, de Feydeau, d'Ionesco, de Debauche, de Ferré, d'Hrabal**... jusqu'à la plus récente dramaturgie existentielle en 2009, lorsqu'il choisit de monter *La Chute* de Camus (création 2009, coproduite par le Gyptis – festival Avignon off 2010)...
- Il est également l'auteur, pour le théâtre, de *L'île du poulailler*, *Terzo*, *El Tuerto*, *Libertina morte*, *Procès de Marseille* (une commande d'envergure du Comité du bicentenaire de la Révolution Française de la ville de Marseille) ; pour la radio de quelques émissions du *fou du Roi* sur France Inter ; ainsi que (en collaboration avec l'historienne Véronique Autheman) du roman historique, publié en 2006 par les éditions Transbordeurs : *Le denier hiver de Barberousse*.
- En pédagogue alerté plus que jamais concerné par la sensibilisation artistique des publics amateurs, Raymond Vinciguerra a dirigé pendant plus de dix ans des **ateliers de pratiques théâtrales au Théâtre du Chêne Noir à Avignon** et dans un **vaste réseau de collèges et lycées de la région PACA**. Il continue à diriger ceux du **CNRS de Marseille**.

## LA COMPAGNIE, dirigée par Françoise Chatôt et Andonis Vouyoucas

En activité depuis 1987 dans le quartier de la Belle de Mai à Marseille, la Compagnie Chatôt-Vouyoucas a progressivement consolidé ses repères entre **mission de création**, de **coproduction** et de **programmation**, le « simple » accueil étant la plus rare des formes données à ses collaborations.

Elle a aujourd'hui une position clairement définie dans le dispositif culturel marseillais et régional où elle poursuit une politique ambitieuse permettant aux compagnies émergentes de créer, dans des conditions décentes, des œuvres originales portées par des auteurs, acteurs, scénographes et musiciens de la Ville et de la Région ; toutes ces œuvres représentant une pluralité de la création contemporaine et des esthétiques d'aujourd'hui.

Elle entretient aussi des relations avec d'autres structures locales aux activités comparables, tout en faisant le nécessaire travail d'accompagnement et d'initiation théâtrale auprès de tous les publics, son équipe assurant une présence continue, à chaque saison, au plus près du terrain et de ses populations.

Toujours en prise avec sa mission de service public, la compagnie a à cœur d'intégrer à ses projets artistiques des sujets citoyen et politique permettant un travail pluridisciplinaire, qu'il s'agisse de ses créations « maison », de ses coproductions avec de jeunes compagnies, ou des créations qu'elle accueille. Son projet est donc artistique, culturel mais aussi politique et social.

De fait, le public actuel du Gyptis est d'une mixité assez rare, mêlant public jeune (écoliers, collégiens, lycéens, étudiants) et public adulte, public de quartier (associations et entreprises de la Belle de Mai), public professionnel et public amateur de théâtre venant de toute la région.

### Les dernières créations de la Compagnie Chatôt-Vouyoucas

Depuis sa création, la Compagnie Chatôt-Vouyoucas a créé plus de vingt spectacles au Gyptis (Claudel, Strindberg, Sophocle, Albee, Tchekov, Dario Fo, Beckett, Euripide...).

Récemment, **Françoise Chatôt** a mis en scène **Les Caprices de Marianne** de Musset (création 2008) et **Roméo et Juliette** de Shakespeare (création 2011).

Quant à **Andonis Vouyoucas**, dernièrement il a monté **Hécube** d'Euripide (création 2005), sur une musique originale de Lucien Guérinel, **Le Médecin malgré lui** de Molière (création 2007) et **Hypatie** de Pan Bouyoucas\* (création 2010), en préfiguration de Marseille Capitale Européenne de la Culture en 2013.

### Les récentes coproductions et coréalizations en partenariat

**Ceux qui partent à l'aventure** de Noëlle Renaude, mis en scène par Renaud-Marie Leblanc (Compagnie Didascalies and Co, 2008) ; **Le Malade imaginaire** de Molière, mis en scène par Alexis Moati (Compagnie Vol Plané, 2009) ; **La Chute** de Camus, mis en scène par Raymond Vinciguerra (Compagnie Tetra Art, 2009) ; **La Seconde surprise de l'amour** de Musset (2009) et cette saison **Italie-Brésil 3 à 2** de David Enia, mises en scène par Alexandra Tobelaim (Compagnie Tandaim) ; **Notre Dallas** (2009), et cette saison **Le Quadrille amoché**, textes et mises en scène de Charles-Éric Petit (Compagnie L'Individu).

\* Pan Bouyoucas, auteur canadien francophone, a reçu le premier prix au concours « journées d'auteurs » du théâtre des Célestins de Lyon en 1999.

## [DANS LE CADRE DE *Roméo et Juliette...*]

Ouvert à tous – Entrées libres

Rencontres / débats / expositions...

- 
- **Mercredi 11 janvier, au Gyptis**, à l'issue de la représentation « **Les amours adolescentes** », rencontre avec :  
**Marcel Rufo**, éminent psychologue et pédopsychiatre, directeur médical de « **L'espace méditerranéen de l'adolescence** » à l'hôpital Salvator à Marseille. Il a écrit de nombreux ouvrages\*, a présenté une émission sur Europe 1, une émission sur France 3 (« Le mieux c'est d'en parler ») en compagnie de Charline Roux, et présente actuellement une émission quotidienne sur France 5 (« Allô Rufo »), en compagnie d'Eglantine Emeye. / \* Ses dernières parutions : *Tiens Bon*, Anne Carrière, (2011) - *L'Abécédaire de Marcel Rufo*, Anne Carrière, (2010) - *Elever bébé 2010* avec Christine Schilte, Hachette Pratique, (2009) - *Attendre bébé 2010* avec Christine Schilte, Hachette Pratique, (2009) - *Chacun cherche un père*, Anne Carrière (2009)...

---

  - **Samedi 14 janvier à 17h, à Alcazar** (BMVR 14 cours Belsunce, Marseille 1<sup>er</sup> / salle de conférence) « **Acte I, scène 2 : Scènes et scénographies baroques** », rencontre avec :  
**Benito Pelegrin**, agrégé de l'Université, Docteur d'Etat, Professeur émérite des Universités, écrivain, dramaturge, traducteur, critique musical, journaliste. Il a notamment écrit *Marseille, quart nord*, Chronique marseillaise (Sulliver, 2009), *Figurations de l'infini. L'âge baroque européen* (éditions du Seuil, Prix de la prose et de l'essai 2001), *D'un Temps d'incertitude* (éditions Sulliver, 2007)...  
**et Françoise Chatôt**, actrice, metteur en scène et codirectrice du Théâtre Gyptis depuis 1987.

---

  - **Lundi 16 janvier à 19h, au Corbusier** (280 bd Michelet, Marseille 8<sup>e</sup> / Dans la 3<sup>ème</sup> rue de la Cité radieuse) « **Roméo rend visite au Corbu** », rencontre avec :  
**Françoise Chatôt, et l'équipe artistique** de *Roméo et Juliette*.  
En partenariat avec l'association « les habitants de Le Corbusier ».

---

  - **Mardi 17 janvier à 19h, à l'Espace Cézanne, au C.R.D.P.** (31 boulevard d'Athènes, Marseille 1<sup>er</sup>)  
**Projection de *Roméo et Juliette* de Franco Zeffirelli**  
Ce film réalisé en 1968 a remporté deux Oscars (meilleures photos et meilleurs costumes) et a été deux fois nommé (pour le meilleur réalisateur et meilleur film). La projection se fera **en présence de l'équipe artistique**. / En collaboration avec la Cinémathèque de Marseille.

---

  - **Mercredi 18 janvier, au Gyptis**, à l'issue de la représentation « **L'actualité de Shakespeare au XXe siècle** », rencontre avec :  
**Corinne Flicker**, maître de conférences à l'Université Aix-Marseille, spécialiste des réécritures de Shakespeare dans le théâtre français du XXe siècle.  
Elle a récemment été directrice scientifique du colloque « Jean Vauthier : un poète à la scène » (au Théâtre National de Marseille de La Criée en 2010), sous le haut patronage de Robert Abirached. Elle est directrice scientifique de l'ouvrage collectif *La Comédie en mouvement. Avatars du genre comique au XXe siècle* (Publications de l'Université de Provence, 2007), a écrit *Shakespeare et les dramaturges élisabéthains au XXe siècle. Adaptations et réécritures françaises*, (Editions Honoré Champion, coll. « Littérature de notre temps », à paraître) et a participé à l'écriture du *Dictionnaire des pièces de théâtre françaises du XXe siècle*, (sous la dir. de J-Y. Guérin, Champion, 2005)

## ET AUSSI : PARTENARIATS

### L'Accès à la culture pour tous...

#### « Soirée Chèque Culture »

Le « Chèque Culture » est le seul chèque cadeau entièrement dédié aux sorties à vocation culturelle : les comités d'entreprise qui choisissent ce support offrent à tous leurs collaborateurs un accès direct à la culture et aux loisirs, et facilitent ainsi une réelle politique d'accès à la culture pour tous. / **Le Théâtre Gyptis est partenaire** du Groupe Chèques Déjeuner Chèque Culture et de la Carte Scènes et Sorties

#### « Soirée partenaire : Le réseau Cezam fait bouger votre région ! »

« Cezam » est un réseau de 29 associations présentes dans plus de 40 villes et 16 régions de France. Ces associations Inter-C.E. échangent leurs expériences et savoir-faire et élaborent des projets et des activités communes pour les comités d'entreprises et les salariés.